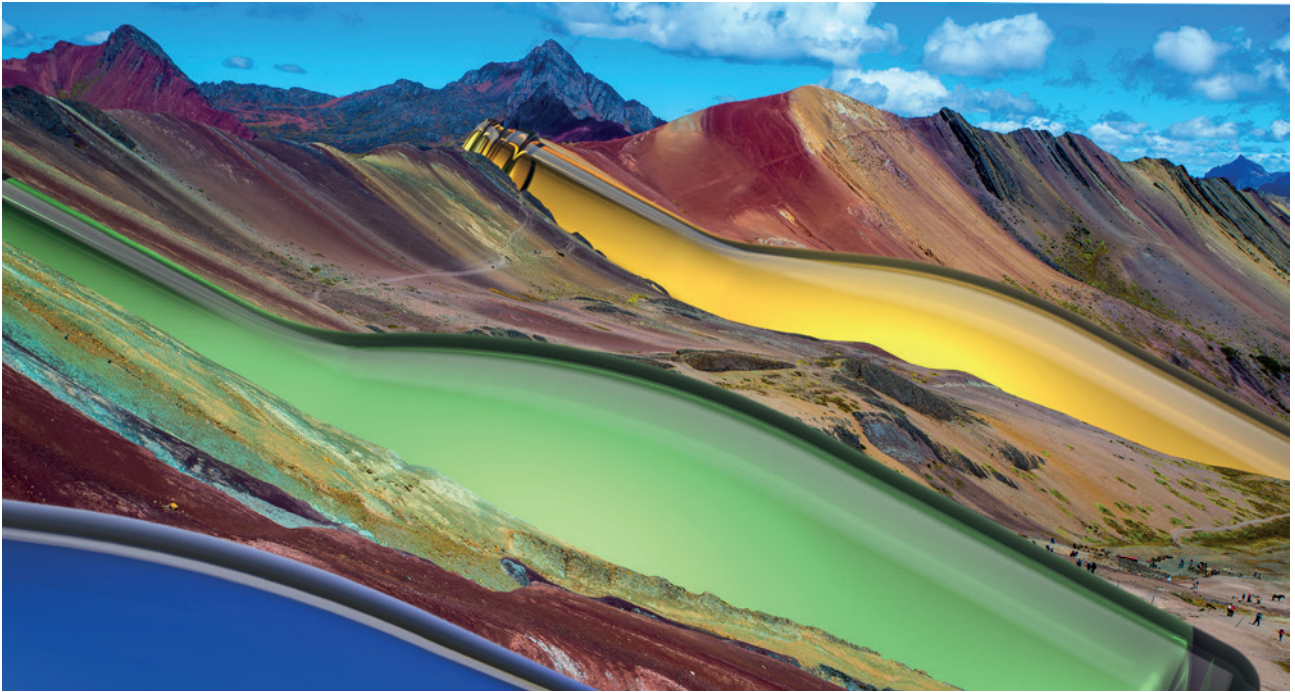
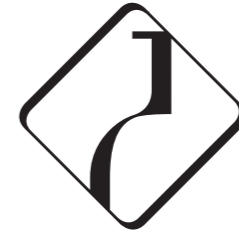


Politica di Sostenibilità

Vetri Speciali S.p.A.



VETRISPECIALI



VETRISPECIALI

IL MONDO IN UNA BOTTIGLIA



INDICE



Vetri Speciali S.p.A.	8
Il dialogo con gli stakeholder	14
Visione e obiettivi	16
Dimensione economica e di governance	20
Dimensione ambientale	26
Dimensione social	32
Il contributo di Vetri Speciali ai Sustainable Development Goals (SDGs)	36
Governance della sostenibilità - ruoli e responsabilità	40
Documenti a supporto	44
Ambito di applicazione	46
Attuazione e monitoraggio	47
Approvazione	48
Revisione	49

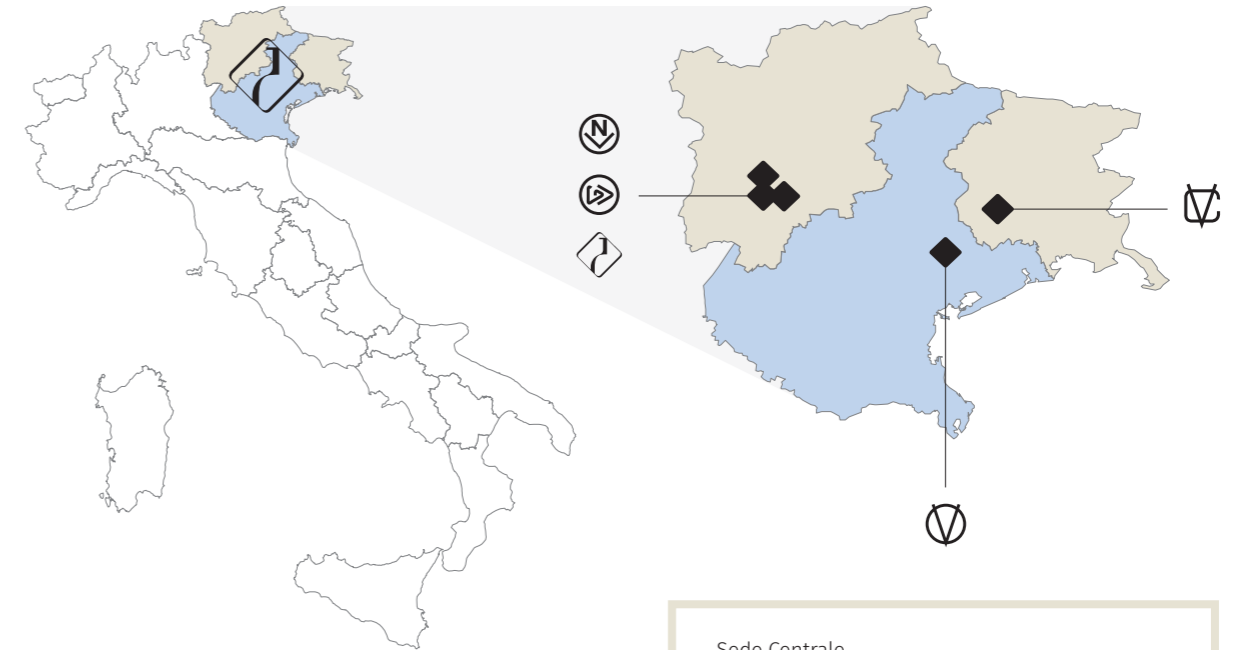
Vetri Speciali S.p.A.

Vetri Speciali è un'azienda italiana **leader a livello nazionale ed internazionale** nel settore della **produzione e commercializzazione di contenitori speciali per alimenti**. La sede principale si trova a **Trento** mentre i quattro stabilimenti produttivi sono localizzati a **Gardolo (TN)**, **Pergine Valsugana (TN)**, **Ormelle (TV)** e **San Vito al Tagliamento (PN)**.

Vetri Speciali ha raggiunto una posizione di **assoluto rilievo nel panorama globale** della produzione industriale di bottiglie ed altri contenitori speciali alimentari in vetro, commercializzando i suoi prodotti in **oltre 52 nazioni**.

Questo è stato possibile grazie ad un ufficio commerciale composto da dipendenti di madrelingua inglese, francese, tedesca e spagnola e da funzionari di vendita distribuiti in diversi paesi, nonché grazie ad un team di Assistenza Tecnica post-vendita in grado di fornire ai clienti tutto il supporto necessario, rispondendo prontamente a qualsiasi loro esigenza, ovunque si trovino.

VETRI SPECIALI S.P.A. SEDE, STABILIMENTI E COMMERCIALIZZAZIONE



Commercio in oltre
52 nazioni



Sede Centrale

TRENTO (TN)



Stabilimenti produttivi

GARDOLO (TN)



ORMELLE (TV)



PERGINE VALSUGANA (TN)



SAN VITO AL TAGLIAMENTO (PN)



CERTIFICAZIONI OTTENUTE



UNI ISO
45001:2018

Sistema di
**GESTIONE SALUTE
E SICUREZZA**



ISO
14001:2015

Sistema di
**GESTIONE
AMBIENTALE**



UNI CEI EN ISO
50001:2018

Sistema di
**GESTIONE
ENERGIA**



**RAGGIUNGIMENTO DEGLI OBIETTIVI
DI SVILUPPO SOSTENIBILE SELEZIONATI**

tra quelli sanciti nel 2015 nell'Agenda
2030 delle Nazioni Unite:
**SUSTAINABLE DEVELOPMENT
GOALS - SDGS**

Principio e valore fondante la cultura aziendale, il **profondo rispetto, per l'uomo e per l'ambiente in cui vive**, ha permesso a **Vetri Speciali** l'ottenimento delle certificazioni **UNI ISO 45001:2018** in materia di salute e sicurezza sul lavoro, **ISO 14001:2015** in materia ambientale e, più di recente, **UNI CEI EN ISO 50001:2018** in materia di gestione dell'energia, in tutti i luoghi in cui l'azienda opera (sede e stabilimenti produttivi).

Grazie alla presenza di questo Sistema di Gestione Integrato l'azienda è in grado di gestire e presidiare questi aspetti in maniera razionale e strutturata, **migliorando costantemente i processi** grazie a un monitoraggio e ad un aggiornamento dei piani di azione continui.



L'adozione di una **Politica di Sostenibilità** si inserisce nell'ambito del percorso di sostenibilità iniziato nel 2022, con l'Assessment secondo le linee guida della ISO 26000 "*Guida alla responsabilità sociale*", per verificare lo stato di maturità di **Vetri Speciali** in merito all'integrazione dei principi della responsabilità sociale d'impresa in azienda e sancisce formalmente, anche al di fuori dei confini aziendali, l'impegno di **Vetri Speciali** verso la creazione di **valore sostenibile**, garanzia di una **crescita economica** ed allo stesso tempo, **benefico per le persone e per l'ambiente naturale**.

L'integrazione dei criteri di governance, ambientali e sociali è dunque diventata un driver strategico per il **futuro** dell'azienda.

Il dialogo con gli stakeholder

Consapevole della continua evoluzione del contesto economico, ambientale e sociale e della necessità di fronteggiare nuovi scenari dinamici, nel 2023 **Vetri Speciali** ha effettuato la sua prima **analisi di materialità**, che ha permesso di individuare i temi ESG più rilevanti per l'azienda e per i suoi stakeholder interni ed esterni.

Questo approccio strutturato permetterà di orientare la strategia aziendale sui temi più rilevanti per l'azienda e per gli attori del contesto in cui opera.

Il processo di analisi di materialità si è sostanzialmente svolto in due momenti principali:

- ◇ Inizialmente è stata effettuata una mappatura dei portatori di interesse più importanti per **Vetri Speciali**, condividendo con essi il questionario di stakeholder engagement. Questo primo momento di confronto ha permesso di valutare e definire le tematiche materiali tramite l'espressione delle loro preferenze sui temi elencati;
- ◇ Successivamente le risultanze dello stakeholder engagement sono state condivise con i vertici aziendali, che hanno validato quanto emerso dal questionario.

L'individuazione dei temi materiali emersi dall'attività di stakeholder engagement ha permesso di **identificare gli impatti positivi e negativi, attuali e potenziali sull'economia, sull'ambiente e sulle persone**, ivi compresi i diritti umani, generati e subiti dalle attività di **Vetri Speciali** e, sulla base di questi, sono state identificate le priorità strategiche, gli obiettivi ed i target, declinati nell'**Action Plan 2024-2027** che l'azienda intende raggiungere tramite azioni, progetti e iniziative realizzati in ambito di sostenibilità.

Visione e obiettivi

La **Politica di Sostenibilità** enuncia i principi a cui **Vetri Speciali** si ispira: un modello di sviluppo sostenibile portatore di valori durevoli.

Tutela dell'ambiente, soddisfazione dei bisogni della comunità e creazione di valore economico sono valori integrati nel modello di business e rappresentano solide fondamenta sulle quali costruire un percorso di crescita sostenibile nel lungo termine.

Questo documento ha lo scopo di manifestare l'impegno di **Vetri Speciali** verso tutte e tre le dimensioni della sostenibilità: l'intento è quello di aprirsi al dialogo ed al confronto con i propri stakeholders per accelerare i processi già in atto.





*Creare contenitori in vetro
nel rispetto del pianeta e di chi
lo abita, proponendo una cultura
rivolta a riconoscere il valore
della bellezza, attraverso le forme
ed i colori dei propri prodotti*

Dimensione economica e di governance

Vetri Speciali si impegna a condurre le proprie attività in conformità ai più **elevati standard etici**, rifiutando ogni atto di corruzione e/o concussione a livello interno e nei rapporti con le autorità.

In tale ambito la società si è dotata di un proprio Codice Etico e del Modello di Organizzazione, Gestione e Controllo in conformità alle norme di legge sulla responsabilità amministrativa degli enti (D.Lgs 231/2001).

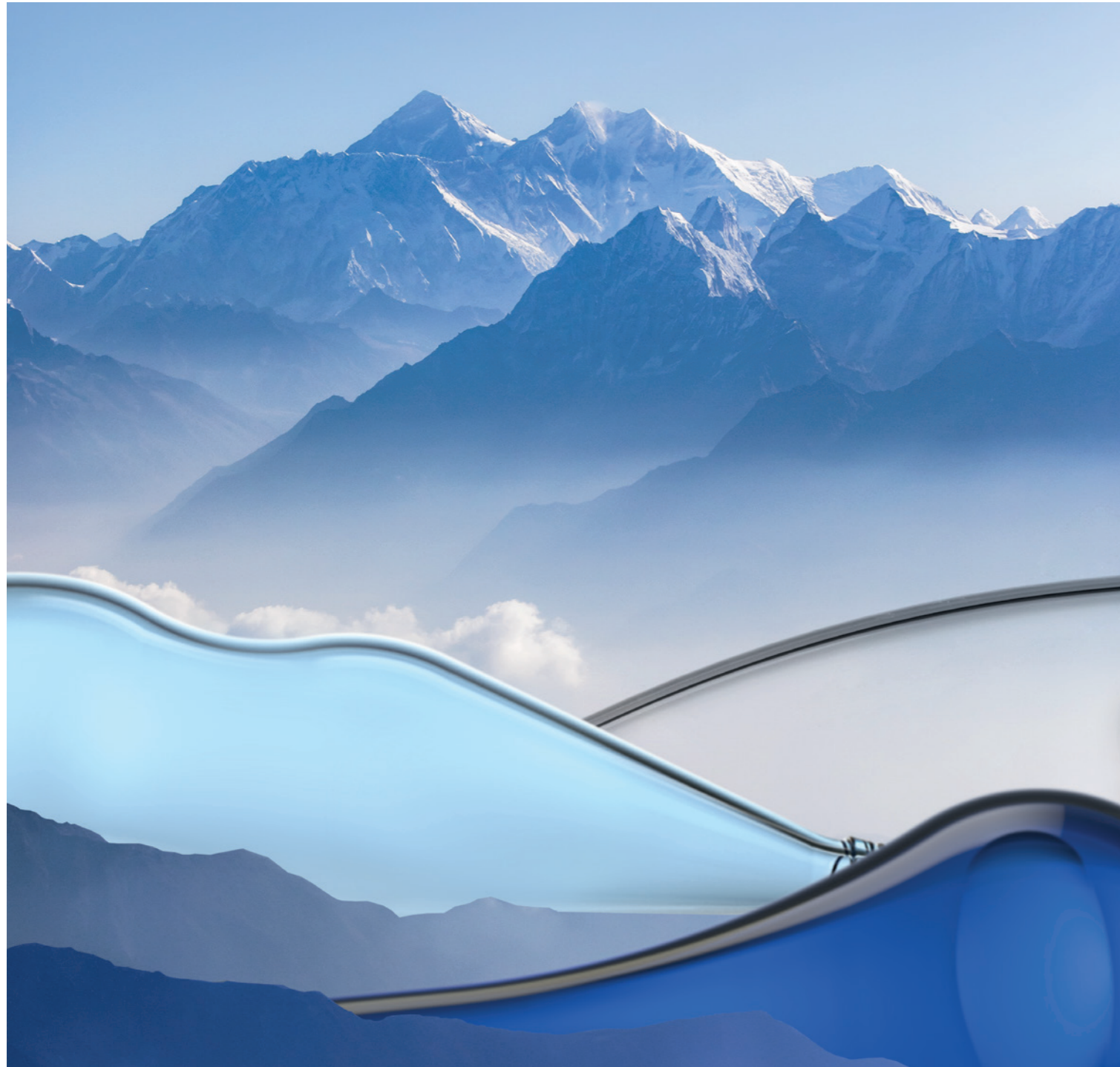
A livello strategico **Vetri Speciali** si è posta una serie di obiettivi, per essere in grado di garantire la piena integrazione dei principi di responsabilità sociale all'interno delle proprie attività e di dare evidenza di questa integrazione agli stakeholder esterni all'organizzazione.

Nello specifico questi obiettivi sono:

- ◇ L'effettuazione di un'analisi strategica di scenario aperta ai temi della CSR, eventualmente attraverso lo strumento della SWOT analysis;
- ◇ l'integrazione, con cadenza semestrale, nell'ordine del giorno dei CDA, di elementi di CSR dall'alto valore strategico, in modo da stimolare il dibattito e individuare eventuali necessità di azione;
- ◇ la redazione di un piano d'azione integrato e ampliato agli obiettivi di responsabilità sociale;
- ◇ La creazione di un osservatorio sulla parità di genere e sui rischi legati alle discriminazioni di qualsiasi natura;
- ◇ la previsione di un sistema di valutazione dei propri fornitori che, al pari delle valutazioni di carattere economico, tecnico e di affidabilità, integri attività di qualifica e monitoraggio sui temi CSR coerenti con gli obiettivi di sostenibilità del gruppo;
- ◇ La valutazione di possibili obiettivi CSR da inserire nel sistema di incentivazione MBO;
- ◇ l'introduzione del concetto di "doppia materialità" secondo la quale un tema è materiale se impatta a livello finanziario sull'organizzazione (outside-in) e/o se l'organizzazione genera degli impatti sull'ambiente e la società (inside-out).

È possibile raggiungere una **performance economica solida e sostenibile** nel tempo attraverso la creazione e valorizzazione di nuove opportunità di business in modo da espandere la propria base di clienti privilegiando quelli interessati ad una buona governance delle tematiche in ambito CSR. L'incremento dell'efficienza e il risparmio di risorse comportano una riduzione dei rischi economici, finanziari e reputazionali e dei costi tali da valorizzare fin da subito il maggior impegno economico ed organizzativo sostenuto per presidiare attivamente le tematiche di sostenibilità.





La visione imprenditoriale di **Vetri Speciali** individua nel cliente il fine ultimo della propria attività e per questo la società si impegna ad operare nel rispetto dei più **elevati standard di qualità** di produzione del vetro e di **canoni di efficienza** sempre più stringenti con professionalità, esperienza, competenza e disponibilità. I bisogni, le aspettative e le richieste particolari dei clienti devono essere compresi e, per quanto possibile, realizzati: la condivisione della conoscenza vetraria ed il supporto dopo l'acquisto, aiutano a comprendere cosa sia possibile realizzare insieme, per la **soddisfazione del mercato finale**.

Solo così è possibile instaurare nel tempo un legame con i clienti che sia di valore e duraturo, basato sulla **fiducia reciproca** e aperto alla **collaborazione** e condivisione di nuove idee, per garantire la soddisfazione dei consumatori.

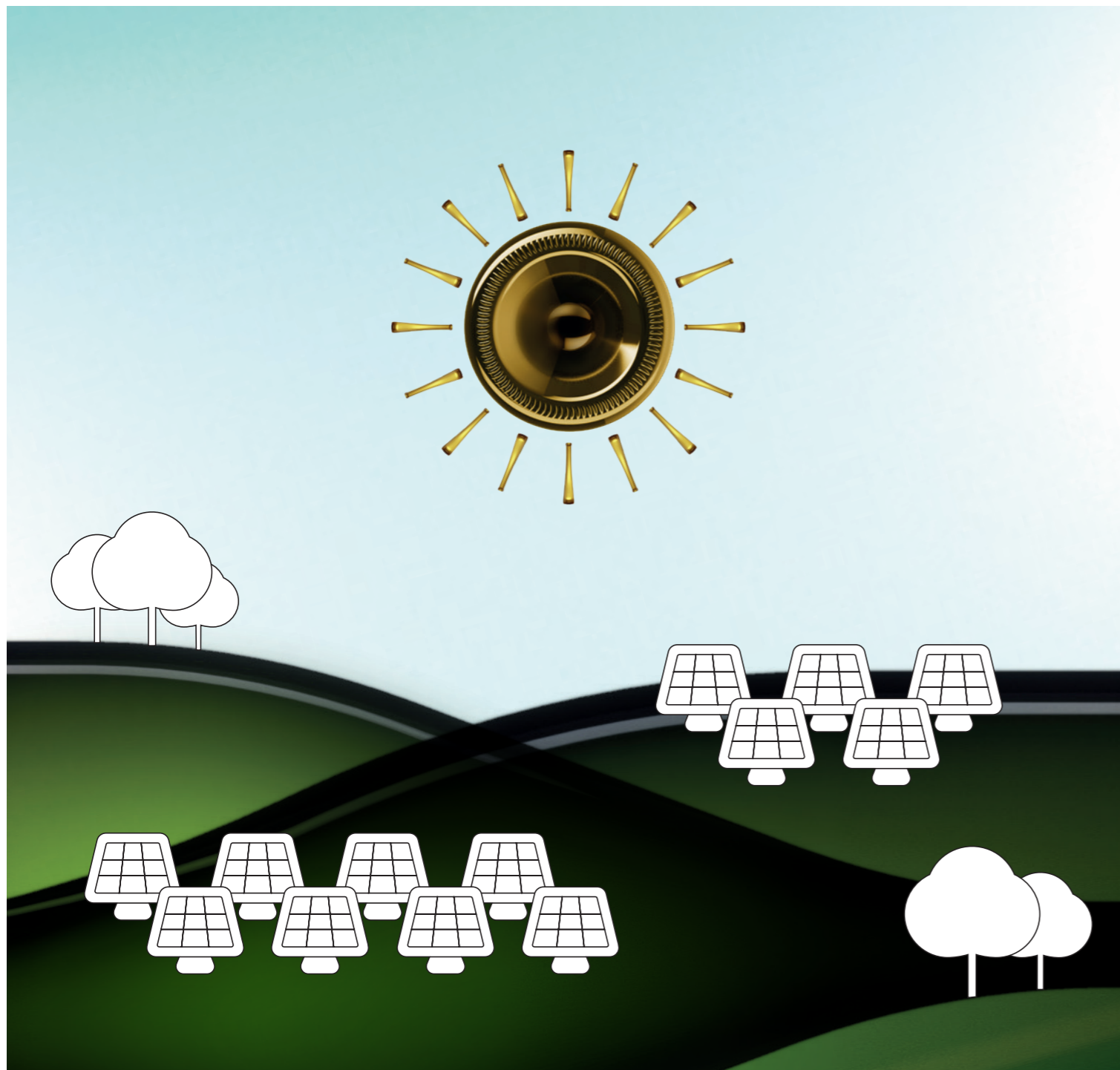
Dimensione ambientale

La tutela dell'ambiente e la gestione responsabile delle risorse naturali, dell'energia e delle materie prime è fondamentale per Vetri Speciali, che si impegna a condurre il proprio business nel rispetto dell'ecosistema naturale, a vantaggio delle generazioni presenti e future.

Nel tempo, l'azienda ha saputo investire molto nella **ricerca e sviluppo di nuove tecnologie**, per **ridurre quanto più possibile il proprio impatto sull'ambiente**.

Nel futuro, l'azienda continuerà ad investire nella progettazione di nuovi prodotti più rispettosi dell'ambiente, attraverso studi sulla forma, sugli spessori e sulle caratteristiche meccaniche, in modo da ridurre l'uso di risorse impiegate nel processo produttivo. Lo sforzo costante nel raggiungere standard sempre più elevati di protezione dell'ambiente rende **Vetri Speciali** pronta a raccogliere le sfide future, in accordo con quanto auspicato dallo United Nation Global Compact, dall'Agenda 2030 ed ispirato agli obiettivi dettati dalla **Carbon Neutrality da raggiungere entro il 2050**.





Poiché la transizione energetica e la decarbonizzazione del mix energetico sono imprescindibili per contrastare il cambiamento climatico, **Vetri Speciali** ha fissato tra le proprie priorità, e conseguito, la certificazione **UNI CEI EN ISO 50001:2018** in tutti i suoi stabilimenti e punta a definire un **piano di decarbonizzazione** di medio-lungo termine, in modo da strutturare organicamente un percorso nell'ambito della sostenibilità. Questa sfida richiede un approccio trasversale ed un coinvolgimento nei temi della sostenibilità a 360 gradi dalla progettazione alla conduzione degli impianti, dalla programmazione commerciale e della produzione alla gestione della logistica in entrata ed in uscita.

Anche le **risorse idriche** sono gestite con accortezza: grazie all'adozione di sistemi a circuito chiuso nei processi di raffreddamento, il recupero e riutilizzo di buona parte dell'acqua prelevata dalla rete in svariati ambiti di produzione, riduce sensibilmente i consumi rispetto a quanto avveniva in passato. Per rispettare gli ecosistemi e le biodiversità nei quali operano gli stabilimenti, le acque sono poi restituite a temperature e con caratteristiche fisico chimiche ottimali.

WILD GLASS

Un elemento che da sempre è parte del DNA di **Vetri Speciali** è rappresentato dalla **grande attenzione per il riciclo** e la **promozione di un modello circolare** delle proprie produzioni. Negli ultimi anni, questa sensibilità si sostanzia in uno dei prodotti di punta del gruppo: il **Wild Glass**.

Wild Glass nasce con l'idea di **massimizzare il riutilizzo di materie prime riciclate** da raccolta urbana, abbattendo lo sfruttamento di risorse naturali e riducendo i fattori emissivi legati alla fusione del vetro. Il processo di produzione del *Wild Glass* implica la **massima percentuale di vetro riciclato compatibile con il processo tecnologico di fusione del vetro**, ammettendo imperfezioni estetiche minori sul contenitore prodotto, purché non ne pregiudichino, in alcun modo, la funzionalità e la sicurezza nei confronti dei clienti. Da qui nasce un nuovo concetto di **bellezza e d'estetica** ricercata, **compatibile con il rispetto della natura** e creatore di un linguaggio di **design unico e irripetibile**.



Dimensione sociale

La capacità di **Vetri Speciali** di raggiungere i propri obiettivi passa inevitabilmente attraverso il **valore delle sue persone** che, con le loro competenze, esperienza e motivazione sono la linfa vitale che alimenta l'azienda. I rapporti di lavoro e interpersonali sono improntati all'osservanza dei principi di **rispetto, lealtà, collaborazione, dialogo e trasparenza.**

Lo sviluppo delle competenze e la crescita professionale sono fondamentali per **Vetri Speciali**: da qui nasce da un lato l'obiettivo di strutturare un sistema proprio di **formazione** nel campo specifico delle competenze necessarie per la produzione di contenitori speciali in vetro cavo e dall'altro lato, quello parallelo, di ricercare e favorire opportunità di **collaborazione con gli enti universitari** per la formazione delle proprie risorse presenti e future.

Strettamente legato al tema della formazione è quello dell'incentivazione del capitale umano, con l'obiettivo di consentire a ciascuno di trovare soddisfazione nell'esercizio del proprio lavoro, garantendo allo stesso tempo, un **equilibrio vita-lavoro** altrettanto soddisfacente.

Il tema della salute e sicurezza sul lavoro è prioritario per **Vetri Speciali**. Grazie alla presenza del **Sistema di Gestione ISO 45001** l'azienda è in grado di garantire un elevato grado di benessere e di incolumità delle persone, attraverso la salubrità e la sicurezza degli ambienti di lavoro, in virtù dell'attento monitoraggio degli indicatori di performance ivi contenuti. L'azienda punta a mantenere il più possibile elevata la soglia di consapevolezza e attenzione circa i rischi, attraverso una formazione costante e l'affiancamento sul campo dei nuovi operatori.



A tal fine **Vetri Speciali** effettua incontri periodici di reparto e con l’RSSP e gli ASPP per la condivisione di qualsiasi fatto rilevante, aspetti critici e i punti da migliorare.

Oltre che quella dei propri dipendenti, l’azienda ha a cuore la sicurezza dei consumatori. **Vetri Speciali** ha intrapreso un percorso per il miglioramento continuo dei propri processi produttivi sulla scorta delle indicazioni contenute nella **norma FSSC 22000**. Il raggiungimento di questa certificazione rappresenterà il coronamento degli sforzi profusi in questo campo.

Il contributo di Vetri Speciali ai Sustainable Development Goals (SDGs)

Consapevole che lo sviluppo sostenibile, per raggiungere traguardi ambiziosi, debba essere il frutto della collaborazione tra Paesi, aziende e singoli individui, l'operato di **Vetri Speciali** è rivolto a garantire un fattivo contributo al raggiungimento degli obiettivi di sviluppo sostenibile (**Sustainable Development Goals - SDGs**), sanciti nel 2015 nell'Agenda 2030 delle Nazioni Unite.

Nell'ambito dei 17 SDGs il Gruppo ha identificato, sulla base delle tematiche rilevanti emerse dallo stakeholder engagement, e in virtù della propria attività economica, i targets per i quali è maggiormente in grado di apportare il proprio positivo contributo.



2030

IL CONTRIBUTO DI VETRI SPECIALI AI

TARGET 3.4

Entro il 2030, ridurre di un terzo la mortalità prematura da malattie non trasmissibili attraverso la prevenzione e il trattamento e promuovere la salute mentale e il benessere.

TARGET 4.4

Entro il 2030, aumentare sostanzialmente il numero di giovani e adulti che abbiano le competenze necessarie, incluse le competenze tecniche e professionali, per l'occupazione, un lavoro dignitoso e per l'imprenditorialità.

TARGET 4.5

Entro il 2030, eliminare le disparità di genere nell'istruzione e garantire la parità di accesso a tutti i livelli di istruzione e formazione professionale per i più vulnerabili, comprese le persone con disabilità, le popolazioni indigene e i bambini in situazioni vulnerabili.

TARGET 6.3

Entro il 2030, migliorare la qualità dell'acqua per ridurre l'inquinamento, riducendo al minimo il rilascio di sostanze chimiche e materiali pericolosi, dimezzare la percentuale di acque reflue non trattate e sostanzialmente aumentare il riciclaggio e il riutilizzo di sicurezza a livello globale.

TARGET 6.4

Entro il 2030, aumentare sostanzialmente l'efficienza idrica da utilizzare in tutti i settori e garantire i ritiri e fornitura di acqua dolce per affrontare la scarsità d'acqua e ridurre in modo sostanziale il numero delle persone che soffrono di scarsità d'acqua.

TARGET 6.B

Sostenere e rafforzare la partecipazione delle comunità locali nel miglioramento della gestione idrica e fognaria.

TARGET 7.2

Entro il 2030, aumentare notevolmente la quota di energie rinnovabili nel mix energetico globale.

TARGET 7.3

Entro il 2030, raddoppio del tasso globale di miglioramento dell'efficienza energetica.

TARGET 8.1

Sostenere la crescita economica pro-capite a seconda delle circostanze nazionali.

TARGET 8.2

Raggiungere livelli più elevati di produttività economica attraverso la diversificazione, l'aggiornamento tecnologico e l'innovazione, anche mirando ad un alto valore aggiunto nei settori ad alta intensità di manodopera.

TARGET 8.4

Migliorare progressivamente, entro il 2030, l'efficienza globale delle risorse, dei consumi e della produzione e slegando la crescita economica dal degrado ambientale.

TARGET 8.5

Entro il 2030, raggiungere la piena e produttiva occupazione e un lavoro dignitoso per tutte le donne e gli uomini, anche per i giovani e le persone con disabilità, e la parità di retribuzione per lavori di pari valore.

SUSTAINABLE DEVELOPMENT GOALS (SDGS)

2030

TARGET 8.6

Entro il 2020, ridurre sostanzialmente la percentuale di giovani disoccupati, anche attraverso istruzione o formazione.

TARGET 8.8

Proteggere i diritti del lavoro e promuovere un ambiente sicuro e protetto di lavoro per tutti i lavoratori, compresi i lavoratori migranti, in particolare donne migranti, e quelli in lavoro precario.

TARGET 9.4

Entro il 2030, l'ammodernamento delle industrie e l'aggiornamento delle infrastrutture per renderle sostenibili, con una maggiore efficienza delle risorse da utilizzare e una maggiore adozione di tecnologie pulite e rispettose dell'ambiente e dei processi industriali, conformemente alle rispettive capacità.

TARGET 12.2

Nel 2030, ottenere la gestione sostenibile e l'uso efficiente delle risorse naturali.

TARGET 12.4

Entro il 2020, raggiungere la gestione ecocompatibile di sostanze chimiche e di tutti i rifiuti in tutto il loro ciclo di vita, in accordo con i quadri internazionali concordati, e ridurre significativamente il loro rilascio in aria, acqua e suolo, al fine di minimizzare i loro impatti negativi sulla salute umana e sull'ambiente.

TARGET 12.5

Entro il 2030, ridurre in modo sostanziale la produzione di rifiuti attraverso la prevenzione, la riduzione, il riciclaggio e il riutilizzo.

TARGET 12.8

Entro il 2030, fare in modo che le persone ricevano in tutto il mondo le informazioni rilevanti e di sensibilizzazione per lo sviluppo sostenibile e stili di vita in armonia con la natura.

TARGET 13.1

Rafforzare la resistenza e la capacità di adattamento ai rischi legati al clima e disastri naturali in tutti i paesi.

TARGET 16.10

Garantire l'accesso del pubblico alle informazioni e proteggere le libertà fondamentali, in conformità della legislazione nazionale e degli accordi internazionali.

Governance della sostenibilità - ruoli e responsabilità

Per governare con efficacia le tematiche di sostenibilità all'interno dell'azienda, occorre una attribuzione chiara e definita di ruoli e responsabilità. La responsabilità sull'attuazione della strategia di sostenibilità in **Vetri Speciali** è attribuita alle seguenti figure:

Comitato di Sostenibilità

Il Comitato viene nominato annualmente dall'Amministratore Delegato e ha il compito di **definire gli obiettivi, le tempistiche, le responsabilità, le azioni, le politiche e le risorse necessarie** per raggiungerli. In sostanza definisce la strategia di sostenibilità dell'organizzazione e ne dà attuazione, **monitorando il corretto perseguimento degli obiettivi** strategici. Informa semestralmente il Consiglio di Amministrazione sull'andamento e lo stato di avanzamento dei progetti posti in essere; promuove inoltre la **diffusione della conoscenza e della cultura della sostenibilità a livello aziendale**.

Team ESG

Il Team ESG è **nominato annualmente dal Comitato di Sostenibilità** ed è presieduto dal Responsabile ESG di Gruppo.

Si riunisce tre volte l'anno in forma plenaria: la prima, ad inizio anno, per **individuare le concrete azioni da intraprendere** per il perseguimento degli obiettivi indicati dal Comitato di Sostenibilità, la seconda entro il mese di giugno per una **verifica dello stato di avanzamento** delle attività e una terza entro il mese di novembre, per una **verifica conclusiva** dello stato delle attività e degli eventuali risultati delle azioni concretamente intraprese dai gruppi di lavoro. Durante l'anno opera suddiviso in **3 gruppi di lavoro, uno per ogni pilastro della sostenibilità**, ciascuno dei quali, dotato di un Coordinatore, è incaricato di presidiare le rispettive tematiche di competenza e di agire di conseguenza, individuando e mettendo in pratica le attività necessarie per il raggiungimento degli obiettivi di Sostenibilità. Ogni gruppo di lavoro è presieduto dal proprio Coordinatore ed è composto da 5 persone di cui una, per ciascun gruppo, sarà espressione delle realtà produttive, in modo da accogliere le istanze provenienti dagli stabilimenti e da facilitare il trasferimento verso questi ultimi delle attività svolte.

◊ Gruppo di Lavoro **Economia e Governance**

◊ Gruppo di Lavoro **Ambiente**

◊ Gruppo di Lavoro **Società**

GOVERNANCE DELLA SOSTENIBILITÀ RUOLI E RESPONSABILITÀ



Responsabile ESG

Il Responsabile ESG **partecipa al Comitato di Sostenibilità, presiede le riunioni del Team ESG** ed ha il compito di **indirizzarne i lavori**, secondo quanto deciso dal Comitato di Sostenibilità e di **garantire il corretto svolgimento dei lavori** all'interno di ciascun gruppo. È responsabile di **garantire e migliorare l'attuazione della politica di sostenibilità** dell'azienda. Raccoglie inoltre le istanze e le informazioni fornite dai membri del Team ESG in merito a eventuali necessità di azioni di miglioramento facendosi promotore di riferirle in sede di Comitato di Sostenibilità. Informa inoltre i membri del Team ESG di qualsiasi direttiva e decisione presa a livello aziendale in merito alla sostenibilità.

Membrì del Team ESG

Partecipano alle riunioni plenarie del Team ed alle riunioni dei rispettivi Gruppi di Lavoro e hanno il compito di **rendere operativi i lavori all'interno di ogni gruppo, incentivando lo sviluppo della politica di Sostenibilità e proponendo nuove linee di azione** su temi dell'ESG. Una volta fissati gli specifici progetti nelle aree di potenziale miglioramento dell'organizzazione e i relativi piani di azione, hanno il compito di **garantire il raggiungimento degli obiettivi** di sostenibilità fissati e di riportare al Responsabile ESG, attraverso il Coordinatore, i risultati raggiunti, lo stato avanzamento ed eventuali problematiche. Tutti i membri del Team ESG ricevono una formazione *ad hoc* sulle tematiche ESG.

Documenti a supporto

La sostenibilità in **Vetri Speciali** si declina in un **corpus di documenti codificati e norme** che integrano e supportano la presente Politica di Sostenibilità.

Vetri Speciali ha adottato un **Modello di Organizzazione, Gestione e Controllo** in conformità alle norme di legge sulla responsabilità amministrativa degli enti (D.Lgs 231/2001), che disciplina una serie di materie.

Il **Codice Etico**, discendente dal Modello, enuncia i principi etici, come correttezza, lealtà, integrità e trasparenza, che devono guidare la condotta e i comportamenti nella conduzione del business e, in generale, nello svolgimento dell'attività aziendale per il buon funzionamento, l'affidabilità e la *brand reputation* della Società.

Il Codice Etico e il Modello si applicano a tutti i dipendenti, inclusi i dirigenti, gli Amministratori e i Soci, nonché ai partner e collaboratori esterni che operano per il conseguimento degli obiettivi della Società, sotto la direzione e la vigilanza della stessa. Tutti questi soggetti sono tenuti ad osservare le disposizioni ivi contenute.



Ambito di applicazione

La presente **Politica di Sostenibilità** si applica alla società **Vetri Speciali** ed a tutti i suoi dipendenti, oltre che ai suoi dirigenti, agli Amministratori e ai Soci. L'azienda è quindi tenuta ad operare e a condurre le sue attività di business nel rispetto della presente Politica, fatta salva la preminenza della normativa nazionale vigente, oltre alla normativa Comunitaria, dove applicabili.

La presente Politica descrive l'impegno attuale, nonché futuro, per tutte le funzioni aziendali e le varie *Business Units* operative e rappresenta uno strumento verso il miglioramento delle performances in ambito di sostenibilità e della cultura aziendale su queste tematiche.

Vetri Speciali si impegna ad **integrare e rafforzare i criteri di sostenibilità in tutte le sue attività** e a diffonderle nelle varie Unità.

Attuazione e monitoraggio

Un'attuazione efficace dei principi enunciati nel presente documento richiede il **coinvolgimento e la collaborazione**, ai vari livelli, **di tutte le figure aziendali**, non esauendosi quindi alle funzioni più strettamente parte della Governance della sostenibilità. **La sostenibilità** è infatti un percorso e **un processo che deve essere ben radicato nella cultura aziendale**, partendo dai vertici fino ai livelli più bassi, e richiede un dialogo e uno sforzo da parte di ogni singola persona, anche in ragione della sempre maggiore integrazione dei temi ESG nelle funzioni e nelle attività aziendali. Una responsabilità comune quindi, ma differenziata, che tiene conto delle caratteristiche delle principali funzioni aziendali.

La responsabilità principale dell'attuazione della Politica ricade sul Comitato di Sostenibilità, che ha il compito di applicare i principi sanciti nella presente Politica e monitorarne l'andamento, rendendo conto all'Amministratore Delegato di **Vetri Speciali** e, per suo tramite, al Consiglio di Amministrazione.

Vetri Speciali si pone come obiettivo di incentivare la partecipazione e il coinvolgimento del personale aziendale in modo da **diffondere una cultura della sostenibilità a tutti i livelli**.

Approvazione

Il Consiglio di Amministrazione ha approvato la **Politica di Sostenibilità** in data 19/04/2024.

In ragione dell'importanza che **Vetri Speciali** attribuisce alle tematiche di governance, ambientali, sociali e in considerazione della complessità e dei continui mutamenti del contesto esterno, in particolare di mercato, **Vetri Speciali**, attraverso il Comitato di Sostenibilità, **supervisiona nel continuo le attività implementate sulla sostenibilità** e le principali tendenze, nell'ambito di un processo di **costante miglioramento dei propri processi interni e delle proprie politiche** e pratiche in ambito ESG.

I principali termini della **Politica di Sostenibilità** di **Vetri Speciali** sono:

- ◇ **Vetri Speciali** si impegna a **comunicare periodicamente i risultati raggiunti** nell'applicazione della presente **Politica di Sostenibilità**, utilizzando la reportistica annuale, eventuali comunicati stampa, il sito web corporate o qualsiasi altra modalità di diffusione adatta allo scopo;
- ◇ Il Comitato di Sostenibilità informerà, con cadenza almeno annuale, i responsabili aziendali e tutte le funzioni rilevanti riguardo lo stato di avanzamento nell'applicazione della Politica ed eventuali proposte di miglioramento della stessa;
- ◇ **Vetri Speciali** monitorerà costantemente le attività e i principali *trend* di mercato e *best practices*.

Revisione

La **Politica di Sostenibilità** è soggetta a un **meccanismo di revisione che ne prevede la rielaborazione in base all'aggiornamento dei temi materiali** e ogni qualvolta si verifichino dei cambiamenti del contesto esterno ed interni rilevanti. In ogni caso, la revisione sarà svolta con frequenza almeno biennale. La responsabilità della revisione è in capo al Comitato di Sostenibilità e ratificata dal Consiglio di Amministrazione.





 VETRI/SPECIALI



www.vetrispeciali.com